

Centre de santé et de services sociaux de Chicoutimi

Informations sur les produits sanguins et dérivés

Version #1 : Mars 2007
Version #3 : Février 2013

Bonjour,

Votre condition de santé nécessite l'administration de produits sanguins ou dérivés. Cette brochure a pour but de vous renseigner sur :

- les raisons justifiant leur administration;
- les divers produits du sang;
- les précautions entourant l'administration des produits sanguins et dérivés;
- les réactions possibles suite à l'administration de produits sanguins et dérivés et les mesures à prendre.

•••

Raisons justifiant l'administration de produits sanguins et dérivés

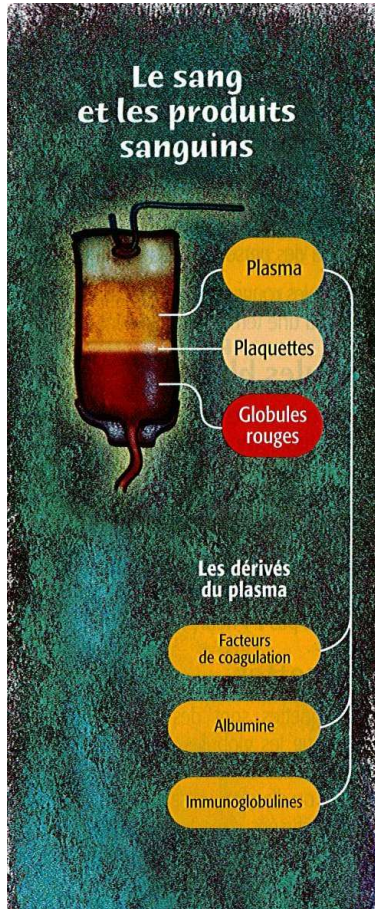
Les situations suivantes justifient l'administration de produits sanguins ou d'un de ses dérivés :

- un accident ou une intervention chirurgicale où il y a des pertes abondantes de sang;
- votre sang ne contient pas suffisamment de globules rouges en raison d'un traumatisme ou d'une maladie;
- vous êtes atteint(e) d'un trouble qui empêche votre sang de coaguler normalement.

•••

Sang et produits du sang

Une transfusion sanguine est un traitement recommandé par un médecin consistant à donner à une personne du sang ou des produits sanguins.



Source : Santé et Services Sociaux Québec (2008). *Transfusion sanguine « Des réponses à vos questions »*. Québec, 14 pages.

Voici la liste des produits sanguins et dérivés les plus utilisés avec une brève description.

CULOT

Le culot est constitué de globules rouges, cellules qui transportent l'oxygène dans toutes les parties du corps qui en ont besoin, spécialement le cœur, le cerveau et les reins.

PLASMA

Partie liquide du sang. Il contient des protéines indispensables au bon fonctionnement du corps.

PLAQUETTES

Cellules plus petites que les globules rouges qui jouent un rôle essentiel dans la formation d'un caillot afin de prévenir ou d'arrêter un saignement. Les plaquettes sont utilisées dans les cas graves de perte de sang (hémorragie), lorsqu'il y a une baisse du nombre de plaquettes ou un mauvais fonctionnement des plaquettes.

CRYOPRÉCIPITÉ

Dérivé sanguin du plasma utilisé pour prévenir le saignement et aider à la formation du caillot.

ALBUMINE

Dérivé sanguin fait à partir de plusieurs donneurs de plasma. Ce produit qui contient beaucoup de protéines est utilisé entre autres en chirurgie cardiaque et en hémodialyse.

IMMUNOGLOBULINES

Dérivé sanguin fait à partir de plusieurs donneurs de plasma. Ce produit qui contient beaucoup de protéines est utilisé principalement pour traiter les déficits immunitaires congénitaux et acquis.

Précautions entourant l'administration des produits sanguins ou dérivés

Des précautions sont prises par Héma-Québec avant chaque don de sang, lors du prélèvement et lors de l'analyse du don en vue de minimiser les risques de contracter des virus ou des bactéries à la suite de l'administration d'un produit sanguin ou de l'un de ses dérivés.

Avant chaque don de sang

Les donateurs doivent répondre à des questions sur leur santé. Ces questions visent à identifier et à exclure les donateurs qui pourraient présenter un risque élevé quant à la transmission de maladies infectieuses.

Lors du prélèvement du don

Le sang est prélevé à l'aide d'une aiguille neuve, jetable et stérile.

Lors de l'analyse du don

Chaque don est soumis à des tests de dépistage de certaines maladies transmissibles par le sang telles que l'hépatite B (VHB), l'hépatite C (VHC), le virus du Nil Occidental (VNO) et le virus qui cause le SIDA (VIH).

Ces mesures ont permis de ramener les risques de transmission de maladies à des taux très minimes. En novembre 2012, le risque résiduel d'être contaminé(e) par des virus à la suite d'une transfusion est le suivant :

- VIH : 1 sur 12 838 319 produits sanguins;
- VHC : 1 sur 4 583 505 produits sanguins;
- VHB : 1 sur 1 115 505 produits sanguins;
- HTLV : 1 sur 2 794 222 produits sanguins.

Réactions possibles suite à l'administration de produits sanguins et dérivés et mesures à prendre

Les réactions indésirables suite à l'administration de produits sanguins ou de ses dérivés sont rares et peuvent se produire à différents moments :

- pendant l'administration;
- 4 heures après l'administration et pouvant aller jusqu'à 24 heures après l'administration;
- dans les jours qui suivent (réaction tardive).

Les réactions les plus probables sont les suivantes :

- réactions allergiques (urticaire ou autre réaction de la peau);
- fièvre (égale ou supérieure à 38,5°C);
- frissons;
- jaunisse;
- douleurs au dos;
- urine rougeâtre ou foncée.

EN PRÉSENCE D'UN OU DE PLUSIEURS DE CES SIGNES ET SYMPTÔMES

- aviser immédiatement l'infirmière, si vous êtes hospitalisé(e);
- se rendre immédiatement à l'urgence la plus près de chez vous, si vous avez reçu un produit sanguin ou dérivé en externe.

Vous avez d'autres questions?

Ne pas hésiter à en parler à votre médecin.



Références

Santé et Services Sociaux Québec (2008). *Transfusion sanguine « Des réponses à vos questions »*. Québec, 14 pages.

Santé et Services Sociaux Québec (2009). *Consentement à la transfusion « Guide destiné aux médecins »*. Québec, 36 pages.

Réseau régional ontarien de coordination du sang (2011). *« Sang difficulté 3, Guide de médecine transfusionnelle »*. Ontario. 153 pages.

Héma-Québec (novembre 2012). *« Notice d'accompagnement portant sur les produits sanguins labiles »*. Québec. 52 pages.

Collaboration

Dr Côte Rousseau, hématologue
Responsable de la médecine transfusionnelle
Dr Raynald Simard, hémato-oncologue
Dr Hervé Simard, hémato-oncologue

Conception

Brigitte Tremblay, chargée clinique sécurité transfusionnelle
Myriam Lapointe, conseillère cadre (DQ SI et SM)

